



# TÜRK-İŞ HABER BÜLTENİ

TÜRKİYE İŞÇİ SENDİKALARI KONFEDERASYONU

[www.turkis.org.tr](http://www.turkis.org.tr)

turkiskonfederasyonu



turkiskonf





# TÜRK-İŞ | Haber Bülteni

Türkiye İşçi Sendikaları Konfederasyonu

Bayındır Sokak No: 10 Kızılay - Ankara | Tel: (0.312) 433 31 25-29 | Faks: (0.312) 433 85 80 - 433 68 09

[facebook.com/turkiskonfederasyonu](https://facebook.com/turkiskonfederasyonu) | [twitter.com/turkiskonf](https://twitter.com/turkiskonf) | [www.turkis.org.tr](http://www.turkis.org.tr)

28 Eylül 2022

Eylül 2022

## AÇLIK ve YOKSULLUK SINIRI

**TASE (2021=100): 272,11**

- ✘ MUTFAK ENFLASYONU AYLIK **%5,15** ve SON ON İKİ AYLIK **%130,01** ORANINDA ARTIŞ GÖSTERDİ...
- ✘ **AÇLIK SINIRI 7.245 TL** HESAPLANDI ve ASGARİ ÜCRETİN **1.745 TL ÜZERİNDE OLDU!**
- ✘ "YOKLUK YOK, YOKSULLUK VAR!" DÖRT KİŞİLİK AİLENİN YAPMASI GEREKEN TOPLAM HARCAMA (**YOKSULLUK SINIRI**) **23.600 TL!**
- ✘ BEKÂR BİR ÇALIŞANIN AYLIK YAŞAMA MALİYETİ **9.470 TL'YE ULAŞTI!**

TL değer kaybediyor, fiyatlar doludizgin artıyor, alım gücü hızla düşüyor. Sabit gelirliler dengeli, yeterli ve sağlıklı beslenebilmekten bile yoksunluk duyuyorlar. Talepten maliyete ve beklentilere kadar enflasyonun her türlü tüm varlık, mal ve hizmet fiyatlarını bozarken, bu geçici yoksunluk ön görülebilir gelecekte kalıcı yoksulluk haline dönüşme tehlikesi barındırıyor.

İnsan önce karnını doyurmak, sonra barınma ve diğer temel ihtiyaçlarını karşılama ihtiyacı içindedir. Açlık, insani değerleri törpülerken toplumun dengesini sarsar. Yaz henüz biterken gıda fiyatlarındaki bu şiddetli artışın en temel sebebi Türk Lirasındaki özellikle son bir yılda oluşan yüksek değer kaybıdır. Üretimden tedarige girdilerde ithal bağımlılığı yüksek hâle gelmiş olan Türkiye ekonomisi, dünyada enflasyonun yükselmeye başlaması ve başta FED olmak üzere hem gelişmiş hem gelişmekte olan ülkelerin peşi sıra faiz artırımları yoluyla parasal sıkılaşılmaya gitmeleri karşısında geleneksel iktisadi öğretilerden farklı bir yol izliyor. Bu tavır, yüksek enflasyonist ortamın oluşmasının en önemli nedeni oldu. 2021 Eylül ayından başlayarak bu aya kadar politika faizini %19'dan %12'ye çeken ekonomi yönetiminin hedefinin üretimi arttırmak, özellikle ihracat yolu ile cari açığı düşürmek, büyümeyi yüksek bir seviyede sürdürmek olduğu belirtilmişti.

Fakat bu gün dünyada hiç bir ülkede enflasyon ile faiz arasındaki makas Türkiye'deki kadar açık değil ve enflasyon artarken gelen faiz indirimleri ile yıl içinde riskler çok hızlı şekilde yükseldi. Kur baskılanmasına rağmen TL Dolar karşısında %100'den fazla değer kaybederken Türkiye, iç karışıklıklarla boğuşan Zimbabve, Lübnan, Suriye, Sudan, Venezüella'dan sonra resmi verilerle dünyadaki en yüksek 6. enflasyona sahip ülke konumuna geldi. Dış ticaret açığı geçen 1 yılda 25,5 milyardan 62,1 milyar dolara çıktı. Döviz kurlarını tutmak için döviz satarak müdahale eden TCMB'nin rezervlerinden milyarlarca dolar eksildi. Kur korumalı mevduat hesaplarında, bir gün çözülecek olan 1,3 trilyon TL para birikti ve bunun Hazine'ye maliyeti -şimdilik- resmi açıklamaya göre 76,5 milyar TL oldu. İlgili kanun ile KKM'yi şirketlere cazip hâle getirmek için milyarlarca liralık vergi gelirinden vazgeçildi. Diğer yandan artan oranlı gelir vergisi sebebiyle bir çalışan hâlâ ocak ayında aldığı ücretini aralık ayında alamıyor. Ekonomi 2022'nin 2. çeyreğinde %7,6 büyüdü ama işgücü ödemelerinin milli gelirdeki payı yılın aynı döneminde 2021'e kıyasla artmak bir yana %7,2 azaldı. Vatandaşın devlete olan borcuna %30 gecikme faizi uygulanırken, vatandaşın devletten alacağına uygulanan faiz %9'da kaldı.

Tüm bu olumsuz sonuçların maaşlı, ücretli, yevmiyelilere yansımaları ücretlere zam yapılarak bertaraf edilmeye çalışılıyor. Lakin Türkiye Cumhuriyet Merkez Bankası'nın beklentileri karşılayamadığı bir ortamda enflasyon beklentisi gerçekleşen enflasyonla şekilleniyor. Bu da kendi kendini besleyen bir enflasyonist atmosfer yaratıyor. Sonuç olarak Ankara'da asgari ücret alan bekâr bir çalışanın, aylık yaşama maliyetini karşılayabilmesi için 3970 TL daha bulması gerekiyor.

(Yeni Beslenme Kalıbı ile)

### Çizelge 1: Dört Kişilik Ailenin Açlık ve Yoksulluk Sınırı (TL/Ay)\*

	Eylül 2021	Aralık 2021	Ağustos 2022	Eylül 2022
<b>Yetişkin Erkek</b> Gıda Harcaması	953,29	1.249,34	2.078,79	2.187,42
<b>Yetişkin Kadın</b> Gıda Harcaması	744,58	960,83	1.655,54	1.735,46
<b>15–19 Yaş Grubu Çocuk</b> Gıda Harcaması	940,16	1.232,46	2.048,79	2.157,42
<b>4–6 Yaş Grubu Çocuk</b> Gıda Harcaması	511,86	655,22	1.106,64	1.164,88
<b>Açlık Sınırı</b>	<b>3.280,20</b>	<b>4.097,85</b>	<b>6.889,76</b>	<b>7.245,18</b>
<b>Yoksulluk Sınırı</b>	<b>10.684,69</b>	<b>13.348,00</b>	<b>22.442,20</b>	<b>23.599,93</b>

\* Gıda harcaması tutarı, yuvarlama nedeniyle, toplamda farklı olabilmektedir.

TÜRK-İŞ Araştırmasının 2022 Eylül ayı sonucuna göre;

- Dört kişilik bir ailenin sağlıklı, dengeli ve yeterli beslenebilmesi için yapması gereken aylık gıda harcaması tutarı (**açlık sınırı**) 7.245,18 TL'ye,
- Gıda harcaması ile giyim, konut (kira, elektrik, su, yakıt), ulaşım, eğitim, sağlık ve benzeri ihtiyaçlar için yapılması zorunlu diğer aylık harcamalarının toplam tutarı (**yoksulluk sınırı**) 23.599,93 TL'ye,
- Bekâr bir çalışanın '**yaşama maliyeti**' ise aylık 9.469,35 TL'ye yükseldi.

Yeni eğitim-öğretim ve çalışma dönemi başlarken başka şehirlere göçmek zorunda kalan öğrenci ve çalışanların en kaygı duydukları konu kira ve ev fiyatları olmaktadır. Son resmi verilerle bir yılda inşaat maliyet endeksi %114,7 artarken bu inşaatlarda çalışan işçilerin maliyeti sadece %83,9 arttı. Bunun yanında konut fiyat endeksi %173,8 oranında artarken özellikle İstanbul'da ve birçok deniz kıyısı şehrinde %200'ü aşan fiyat artışları yaşandı. Bu süreçte asgari ücrete %94,6'lık bir artış yapıldı. Yani asgari ücretle çalışan birisi ev alabilmek için geçen yıla kıyasla bu sene %40,7 daha fazla süre boyunca çalışmak durumunda kalıyor. Kira fiyatlarında ise ortalama %160'lık bir artış söz konusu oldu. Sabit gelirlilerin kazançlarının bu fiyatlar kadar artmadığı bir ortamda öğrenciler ve çalışanlar daha kalabalık evlerde kalmayı tercih ediyor, kamu personelleri büyük kentlerden ve sahil beldelerinden tayin istiyor. Yüksek kiralara mahkûm olanlar ise gıda, giyim gibi giderlerinde kısılabildiği sınıra kadar tüketimlerini kısımaya çabılıyor. Özellikle market markalı (private label) ürünlerin satıldığı indirim market zincirlerinin perakende sektöründeki payının %79'a çıkmış olması ve bazı giyim perakendecilerinin 2. el kıyafet satışlarına başlamış olmaları da başta dar gelirliler yönünden hayatı idame ettirebilmenin zorluğunu kanıtlar nitelikte.

TÜRK-İŞ'in verileri temel alındığında "mutfak enflasyonu"ndaki değişim Eylül 2022 itibariyle şu şekildedir:

- Ankara'da yaşayan dört kişilik bir ailenin "gıda için" yapması gereken asgari harcama tutarındaki artış **bir önceki aya göre** % 5,15 oranında gerçekleşti.
- **Son on iki ay itibariyle** artış oranı % 130,01 olarak hesaplandı.
- **Dokuz aylık değişim** oranı ise % 76,80 oranında oldu.

Çizelge 2: Gıda Harcamasındaki Değişim (yeni beslenme kalıbı ile)			
	Ara.21	Ağu.22	Eyl.22
<b>Bir önceki aya göre değişim oranı %</b>	24,92	0,73	<b>5,15</b>
<b>Dokuz aylık değişim oranı %</b>	39,32	68,13	<b>76,8</b>
<b>Son on iki ay itibariyle değişim oranı %</b>	55,74	130,01	<b>130,01</b>

TÜRK-İŞ hesaplamasında temel alınan ve doğrudan piyasadan derlenen fiyatlara göre, gıda ürünlerinde Eylül 2022 itibariyle gözlemlenen değişim harcama gruplarına göre şu şekilde oldu:

- **Süt, yogurt, peynir grubunda;**

Ulusal Süt Konseyi son tüketiciye yansıyan süt ve süt ürünlerindeki fiyatların yükselmesinin önüne geçmek için çiğ süt fiyatını 15 Mayıs 2022'den bu yana 7,5 TL'de tutmakta. Üretici kazanamazken dar gelirli vatandaş ise süt ve süt ürünlerini satın almakta zorlanmakta. Bu durum piyasa dinamiklerini bozmakta ve masraflarını karşılayamayan üreticilerin süt ineklerini kesip piyasayı terk etmelerine hatta bazı köylerde süt kalmamasına neden olmaktadır. Süt üretimindeki düşüş eğilimi resmi verilerle ortadayken geçici olarak fiyatların baskılanması ilerleyen süreçte ithalat ile bile çözülemeyecek pahalılığa gebe bir süt piyasası doğurmaktadır. Bu ay süt ve peynir fiyatları gerilerken yoğurt fiyatları sabit kaldı.

- **Et, tavuk, balık, yumurta, kuru baklagiller, yağlı tohum ürünlerinin bulunduğu grupta;**

Av sezonunun açılmasıyla balık eti %15 gerileyerek Ankara'da Eylül ayında ortalama 100 TL'den tezgâhlarda yer buldu. Dana etinin fiyatı geriledi. Bir ayda kuzu eti fiyatı %7, tavuk eti %8, yumurta %11 zandı. Geçen ay küçükbaş üreticileri için ifade ettiğimiz kesime gönderme konusu büyük baş üreticileri için de geçerli olmaya başladı. Düşük süt fiyatları ve yüksek üretim maliyetleri nedeniyle hayvanlarını satan çiftçiler köylerini boşaltırken aile işletmelerinin yerini büyük çiftlikler alıyor, hayvan ve toprak servetleri ailelerden şirketlere geçiyor. Tüketici ise alım gücü düştüğünden kırmızı ete erişmekte çok zorlanıyor. Baklagillerden yeşil mercimeğin fiyatı düştü. Nohut ve kırmızı mercimek zandı. Kuru fasulye %21, yağlı tohumların ortalama satış fiyatı %7 yükseldi.

- **Ekmek ve tahıllar grubunda;**

Karadeniz'den tahıl ihracının sürmesine ayrıca küresel buğday, pirinç, arpa fiyatlarında gerileme olmasına rağmen bu ay Ankara'da tahıllar yine zandı. Aylık tabanda bulgur %7, makarna %6 fiyat artışı yaşadı. Pirinç ve irmik fiyatları da yükseldi. Un ve ekmek fiyatı -şimdilik- aynı kaldı.

- **Taze sebze-meyve grubunda;**

Semt pazarlarında maydanoz, kıvırcık gibi salata yeşilliklerinin ve pırasa, ıspanak gibi yeşil yapraklı sebzelerin fiyatları yükseldi. Patates fiyatları değişmedi. Soğan ve domates fiyatı geriledi. Salatalık, biber, patlıcan, kabak fiyatları arttı. Meyvelerden kavun fiyatı gerilerken elma sabit kaldı. Karpuz ve çilek fiyatları yükseldi. İncir fiyatı düşerken şeftali, erik gibi sert çekirdekli meyvelerin fiyatı artmaya başladı. Ortalama sebze kg fiyatı 16,56 TL, ortalama meyve kg fiyatı 17,81 TL oldu. Hesaplama 26'sı sebze ve 12'si meyve olmak üzere toplam 38 ürünlerdeki fiyat değişimi dikkate alındı. Ortalama meyve-sebze kg fiyatı 17,69 TL olarak tespit edildi.

- **Temel yağ ürünlerinin bulunduğu grupta;**

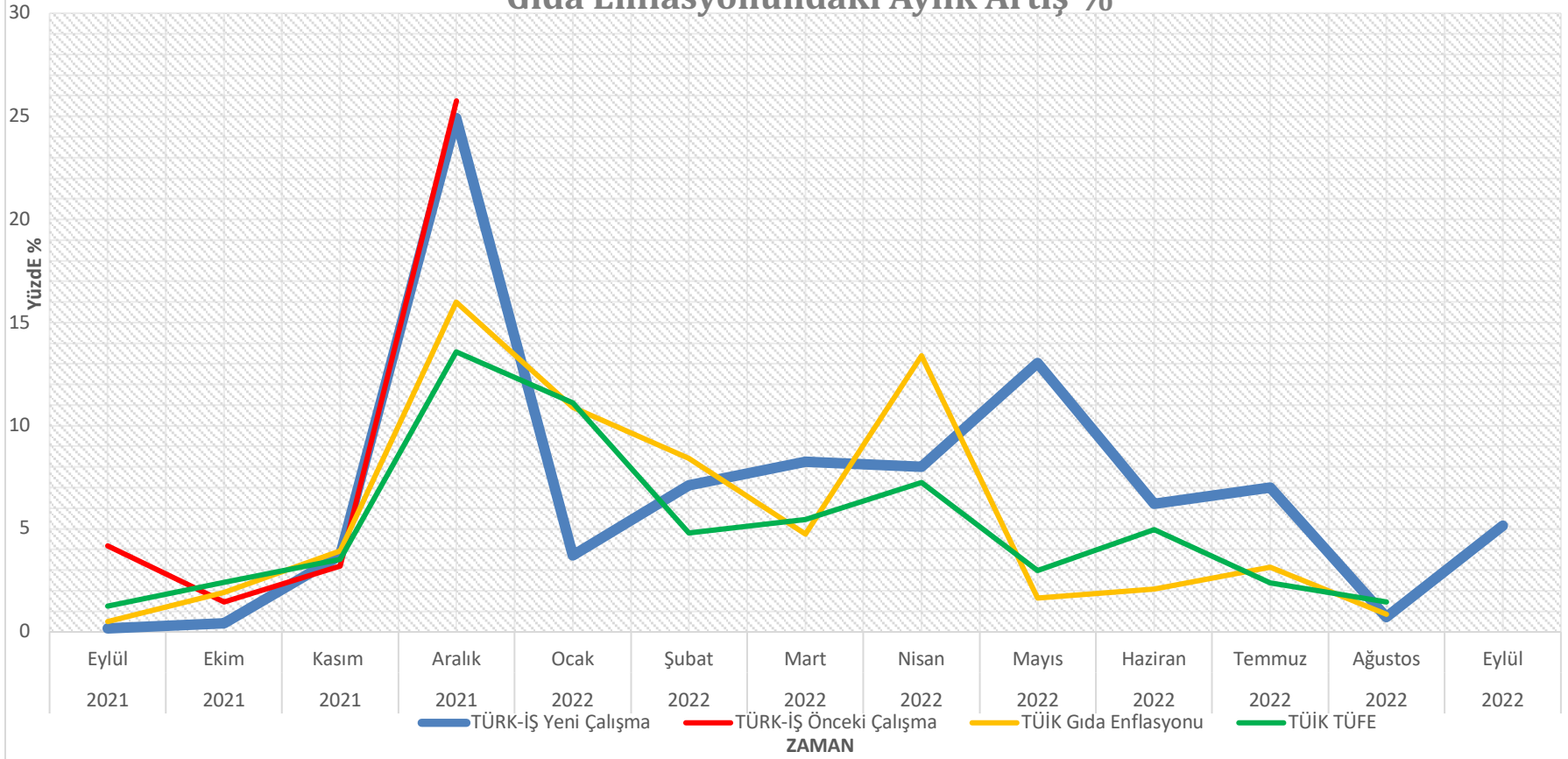
Ayçiçek yağının fiyatı değişmedi. Margarin fiyatı düştü. Zeytinyağı bir ayda %12 zandı.

- **Son grup içinde yer alan gıda maddelerinden;**

Çay ve ıhlamur fiyatları gerilerken şeker fiyatı sabit kaldı. Raflarda özel şeker markalarındaki çeşitlilik sınırlı hâlde ve görece düşük fiyatlı kamu üretimi şekerler de marketlere geldiklerinden kısa süre içinde tükeniyor. Son bir ayda bal %27, pekmez %21, reçel %19, yeşil zeytin %27, siyah zeytin %18, baharatlar %9 zandı. Salça %51 artışla

bu ayın en çok zamlanan gıdası oldu. Ustelik ratlarda salça marklarındaki çeşitlilik de yeni mahsulün üretimden dolayı azalmış durumda.

## Gıda Enflasyonundaki Aylık Artış %



**ÇİZELGE 3: TÜRK-İŞ Aylık Sınırı Endeksi (TASE 2021=100)**

		Oca	Şub	Mar	Nis	May	Haz	Tem	Ağu	Eyl	Eki	Kas	Ara
Endeks	2021	100	102,80	104,90	108,10	108,80	110,50	112,50	118,10	118,30	118,80	123,20	153,90
	2022	159,60	171,00	185,10	199,90	226,02	240,04	256,88	258,76	272,11			
Bir Önceki Aya Göre Değişim Oranı %		Oca	Şub	Mar	Nis	May	Haz	Tem	Ağu	Eyl	Eki	Kas	Ara
	2021	1,19	2,76	2,10	2,98	0,67	1,54	1,79	5,01	0,17	0,41	3,71	24,92
	2022	3,71	7,12	8,24	8,02	13,04	6,20	7,01	0,73	5,15			



## AÇIKLAMALAR

Çalışanların, kendilerine ve ailelerine saygın yaşam düzeyi sağlayacak bir gelir elde etmeleri esastır. Yoksulluk, genel anlamıyla, insanların temel ihtiyaçlarını karşılayamama durumu olarak tanımlanmaktadır. Yoksulluk sınırı tutarı, bir ailenin, insan onurunun gerektirdiği zorunlu ihtiyaçları karşılayabilmesi için yapması gereken harcama düzeyidir.

Türkiye’de bu konuda düzenli bir çalışma bulunmamaktadır. TÜRK-İŞ, var olan bu eksikliği gidermek amacıyla, **Aralık 1987’den bu yana** düzenli olarak her ay, gıda harcaması tutarını ve buradan hareketle açlık ve yoksulluk sınırını açıklamaktadır.<sup>1</sup>

Türkiye’de yoksulluk sınırı ve yoksulluğun boyutları ile ilgili **ilk resmi çalışma** TÜİK tarafından 14 Nisan 2004 günü açıklanan “2002 Yoksulluk Çalışması”dır.

Çalışanların, kendilerine ve ailelerine yetecek bir ücret almaları gereği açıktır. Ancak temel ihtiyaçların karşılanabilmesini sağlayacak ve refahtan pay almasını mümkün kılacak ücretin hesabı nasıl yapılacaktır? İşçinin yaşam standardını sürdürmesi ya da iyileştirmesi için gerekli olan tutar ne kadar olmalıdır? Kuşkusuz bu ve benzeri soruların cevabını vermek kolay değildir. Gerekli olacak tutarın hesabı, yaşam standardı ve tüketim alışkanlıklarına da bağlı olarak kişiden kişiye, hatta ülkeden ülkeye farklılıklar göstermektedir.

İşçinin ailesiyle birlikte, insan onuruna yaraşır bir yaşam düzeyi sağlayabilecek harcama tutarını belirlemek için yapılabilecek hesaplamalardan biri, beslenmeye ilişkin ihtiyaçların belirlenmesidir. Dengeli beslenebilmek için, yetişkinlerin ihtiyaç duyacağı kalori miktarı ile çocukların yaşlarına göre gerekli olan kalori miktarının ne olması gerektiği hakkında bilimsel araştırmalar yapılmıştır. Sağlığın korunabilmesi için bu kalorileri sağlayacak besin miktarları yanı sıra, gerekli protein, yağ ve karbonhidrat miktarları konusunda belirlemelerde bulunulmuştur. Bu kapsamda, farklı büyüklükteki aileler için toplam besin ihtiyacı hesaplanabilmektedir.

TÜRK-İŞ’in bu çalışmasında, dört kişilik bir ailenin, bilimsel olarak belirlenmiş **beslenme kalıbı** temel alınmaktadır. Anılan beslenme kalıbı, Hacettepe Üniversitesi Sağlık Bilimler Fakültesi Beslenme ve Diyetetik Bölümü’nden sağlanmıştır. Günlük kalori ihtiyacının hesabında, hem yetişkin kişiler hem de genç ve çocuk nüfus dikkate alınmaktadır. Buna göre yetişkin erkek için 3500, yetişkin kadın için 2300, 15-19 yaş grubundaki erkek çocuk için 3200 ve 4-6 yaş grubundaki çocuk için 1600 kalorilik liste temel alınmıştır.

Çalışmada kullanılan besin grubunda şu besin maddeleri yer almaktadır:

Birinci grupta süt, yoğurt, peynir; ikinci grupta et, tavuk, balık, yumurta, yağlı tohumlar (sert kabuklu yemişler), kuru bakliyat (nohut, mercimek, kuru fasulye vb.); üçüncü grupta ekmek, makarna, pirinç, bulgur, un, irmik, diğer tahıl unları; dördüncü grupta taze meyve ve sebze; beşinci grupta tereyağı, margarin, ayçiçeği yağı, zeytinyağından müteşekkil temel yağlar; diğer besin grubunda ise şeker, reçel, marmelat, bal, pekmez, tuz, baharat (kimyon, karabiber, pul biber, nane vb.), çay, ihlamur, salça yer almaktadır.

Araştırmada, dört kişilik bir ailenin fizyolojik ihtiyaçları ile tutarlı, yeterli ve dengeli beslenmesini sağlamak için gerekli olan kalori sayısı ve bunu karşılayacak besinlerin cins ve miktarı temel alınmaktadır. Ankara’da çalışanların yoğun olarak alışveriş yaptıkları market ve semt pazarları ayda iki-üç kez dolaşarak fiyatlar derlenmekte ve yapılması gereken asgari düzeydeki gıda harcaması tutarı hesaplanmaktadır.

**“Açlık Sınırı”** dört kişilik bir ailenin, sağlıklı ve dengeli beslenebilmesi amacıyla bir ayda gıda için yapması gereken asgari harcama tutarını tanımlamaktadır. İnsan onuruna yaraşır düzeyde yaşam sürdürebilmek için gereken harcama tutarı, hiç kuşku yok ki, gıda ile sınırlı değildir. Gıda harcaması yanında giyim, konut, ulaşım ve diğer ihtiyaçlar için gerekli tutarın da ayrıca hesaplanması gerekmektedir. **“Yoksulluk sınırı”** zorunlu ihtiyaçlar için yapılması gereken

---

<sup>1</sup> 2022 yılının Ocak ayından itibaren yeni çalışma grubu yeni beslenme kalıbı üzerinden araştırmalarını sürdürmektedir.

toplam harcama tutarını ifade etmektedir.

Gıda dışındaki zorunlu harcamaların tutarını ayrıntılı olarak ve tek tek hesaplamak için kullanılabilir "beslenme kalıbı" benzeri bir bilimsel ve objektif yöntem -maalesef- mevcut değildir. Bu tutarın hesaplanmasında, genellikle aile bütçesi yöntemi kullanılmaktadır. Ailelerin elde ettiği geliri ve temel ihtiyaçları için yaptıkları harcamaları gösteren çalışmalardan yararlanılarak bir hesaplama yapılabilmektedir. Diğer bir ifadeyle, ailelerin toplam harcamaları içindeki "gıda" payı temel alınarak gıda dışı harcamalara ulaşılmaktadır.

Türkiye İstatistik Kurumu (TÜİK) tarafından, aile bütçesine yönelik anket çalışması yapılmaktadır. TÜİK, ülke genelinde yaptığı anket ile ailelerin elde ettiği geliri ve tüketim harcamalarını bulmaktadır. TÜİK'in 2003-2004 Hanehalkı Tüketim Harcamaları Anketi'ne göre gıda harcamalarının toplam tüketim harcamaları içindeki payı yüzde 30,70 oranındadır.<sup>2</sup> Hesaplamalarda bu oran esas alınmaktadır. Diğer açılardan, 2021'de yapılan politika değişikliklerinin oranlar üzerinde genel olarak nötr bir etkisi olmuştur; çalışma yaşı yardımları ve kişisel vergi indirimi yüzde 0,5 oranında artırılmıştır (artırımlar Nisan ayında gerçekleşir ve Eylül 2020'de yüzde 0,5 olan bir önceki yılın Eylül ayındaki TÜFE enflasyonuna dayanır).

Bu değişikliklerin yanı sıra, LW oranları üzerinde etkili olan devam eden bir politika değişikliği de, eski sisteme kıyasla kira maliyetlerine daha cömert davranması nedeniyle LW oranları üzerinde aşağı yönlü bir etki yaratan UC'nin yaygınlaştırılmasıdır. Hesaplamamızda, Bütçe Sorumluluk Ofisi tarafından üretilen tahminlere dayanarak varsayımlarda bulduk, hesaplamamızdaki ailelerin yüzde 57'si Evrensel Kredi talep etmektedir. Eski Vergi Kredileri sisteminde yüzde 43.

TÜRK-İŞ çalışması sonucu açıklanan **yoksulluk sınırı tutarı, işçinin eline geçmesi gereken ücret düzeyi değildir**. Bu değerlendirme eksik bir yaklaşımın ifadesi olacaktır. Yoksulluk sınırı tutarı, ailenin yapması gereken **insan onurunun gerektirdiği harcama düzeyidir** ve bir bakıma, haneye girmesi gereken toplam gelirin alt sınırını ortaya koyan önemli bir göstergedir. Ancak çoğu zaman, ücretli çalışan ailenin tek gelir kaynağı olduğundan yoksulluk sınırı tutarı olması gereken ücret düzeyi olarak görülmektedir.

TÜRK-İŞ'in bu çalışmasıyla hesaplanan gıda harcama tutarında, aylar ve yıllar itibarıyla meydana gelen değişimi yansıtan oranları enflasyon verisi olarak değerlendirmek de ihtiyatlı bir yaklaşımı gerektirmektedir.

Yinelemek gerekir ki, bu çalışma, tüketici fiyatları endeksi olarak değerlendirilmemelidir. Dar gelirli ailelerin elde ettiği gelirin yeterli ve dengeli beslenme için gerekli harcamaları bile karşılayabilecek düzeyde olmadığı açıktır. Aileler, düşük düzeydeki geliriyle beslenme ve beslenme dışı harcamaları karşılayabilmek için çeşitli malların fiyatlarını da dikkate alarak tüketim malları arasında tercihte bulunmak zorunda kalmaktadır. Çoğu zaman fiyatı yüksek olan gıda maddeleri yerine fiyatı düşük olan gıda maddelerini seçmektedir.

Bu durumda olan aileler, büyük bir olasılıkla beslenme dışı harcamalarının (kira, ulaşım, yakıt, elektrik ve benzerleri) bir kısmını da beslenme harcamalarından kısararak elde edebilmektedir. Sonuçta, **gelir düzeyinin düşük ve yetersiz olması, dar gelirli kişi ve ailelerin sağlıklı ve dengesiz beslenme yapmasına yol açmaktadır**.

TÜRK-İŞ tarafından hesaplanan açlık ve yoksulluk sınırı tutarları ile elde edilen gelir arasındaki fark, çalışanların içinde bulunduğu geçim sıkıntısının boyutlarını ortaya koyan önemli bir gösterge olmaktadır.

---

<sup>2</sup> TÜİK 2005 yılı için bu oranı yüzde 28,3; 2006 yılı için yüzde 28,5; 2007 yılı için yüzde 28,4, 2008 yılı için yüzde 26,6; 2009 yılı için yüzde 26,7; 2010 yılı için yüzde 27,1; 2011 yılı için yüzde 26,2 olarak hesaplamıştır. 2012 yılı için bu oran yüzde 25,1 ve 2013 için yüzde 23,5'dir. 2014 yılı için TÜİK tarafından hesaplanan gıda içi harcama oranı yüzde 22,7'dir ve 2015 ile 2016 yılı için aynı kalmıştır. 2017 yılı için bu oran yüzde 22,4 ve 2018 yılı için yüzde 22,5 olarak hesaplanmıştır. 2019 yılı için bu oran yüzde (son üç yılın ortalaması olarak) yüzde 22,6'dır. 2020 yılı için bu oranı TÜİK yükselterek (son üç yılın ortalaması olarak) yüzde 23,1 olarak hesaplamıştır. 2021 için bu oran değişmemiştir.