



CUMHURİYETİN  
Emeği  
EMEKÇİLERİN  
Cumhuriyeti

100.yıl

Kutlu  
Olsun



TÜRKİYE'DE TÜRK-İŞ VAR



# TÜRK-İŞ | Haber Bülteni

Türkiye İşçi Sendikaları Konfederasyonu

Bayındır Sokak No: 10 Kızılay - Ankara | Tel: (0.312) 433 31 25-29 | Faks: (0.312) 433 85 80 - 433 68 09  
[facebook.com/turkiskonfederasyonu](https://facebook.com/turkiskonfederasyonu) | [twitter.com/turkiskonf](https://twitter.com/turkiskonf) | [www.turkis.org.tr](http://www.turkis.org.tr)

30 Ekim 2023 - Pazartesi

## EKİM 2023 AÇLIK ve YOKSULLUK SINIRI TASE (2021=100): 513,94

- MUTFAK ENFLASYONU AYLIK **%2,62** ON İKİ AYLIK **%84,29**, YILLIK ORTALAMA **%99,96** ORANINDA ARTTI.
- DÖRT KİŞİLİK AİLENİN AYLIK GIDA HARCAMASI TUTARI (**AÇLIK SINIRI**) **13.684 TL**,
- GIDA İLE BİRLİKTE DİĞER TÜM TEMEL HARCAMALARI İÇİN HANEYE GİRMESİ GEREKEN TOPLAM GELİR TUTARI** (YOKSULLUK SINIRI) İSE **44.573 TL**,
- BEKÂR BİR ÇALIŞANIN AYLIK YAŞAMA MALİYETİ **17.803 TL**'YE ULAŞTI.

### TÜRK-İŞ Açlık Sınırı Endeksi (TASE Ocak 2021=100) Ekim'23: 513,94<sup>1</sup>

Büyük Önder Gazi Mustafa Kemal ATATÜRK'ün "Cumhuriyeti biz kurduk, onu sizler yaşatacaksınız" ifadesi doğrultusunda devraldığımız emaneti var olan tüm zenginlikleri çoğaltarak yarına taşımak, bu ülkede yaşayan her vatandaşın görev ve sorumluluğudur.

Cumhuriyetimizin kurucusu Gazi Mustafa Kemal ATATÜRK başta olmak üzere, silah arkadaşlarını, Kurtuluş Savaşı'nın tüm kahramanlarını, kanlarıyla, canlarıyla bu toprakları vatan yapan aziz şehitlerimizi, gazilerimizi saygı ve minnetle anıyor; 29 Ekim Cumhuriyet Bayramı'nın 100. Yılı'nı büyük bir coşku ve içtenlikle kutluyoruz.

TÜRK-İŞ Araştırmasının 2023 Ekim ayı sonucuna göre;

- Ankara'da yaşayan dört kişilik bir ailenin sağlıklı, dengeli ve yeterli beslenebilmesi için yapması gereken aylık gıda harcaması tutarı (**açlık sınırı**) **13.684 TL**'ye,
- Gıda harcaması ile giyim, konut (kira, elektrik, su, yakıt), ulaşım, eğitim, sağlık ve benzeri ihtiyaçlar için yapılması zorunlu diğer aylık harcamalarının toplam tutarı ise (yoksulluk sınırı) **44.573,3 TL**'ye,
- Bekâr bir çalışanın '**yaşama maliyeti**' de aylık 17.803,3 TL'ye yükseldi.

<b>Çizelge 1: Dört Kişilik Ailenin Açlık ve Yoksulluk Sınırı (TL/Ay)*</b>				
	<b>Ekim 2022</b>	<b>Aralık 2022</b>	<b>Eylül 2023</b>	<b>Ekim 2023</b>
<b>Yetişkin Erkek</b> Gıda Harcaması	2.242,2	2.451,55	4.004,67	4.112,57
<b>Yetişkin Kadın</b> Gıda Harcaması	1.776,93	1.951,20	3.246,02	3.322,78
<b>15–19 Yaş Grubu Çocuk</b> Gıda Harcaması	2.212,2	2.421,55	3.952,17	4.060,07
<b>4–6 Yaş Grubu Çocuk</b> Gıda Harcaması	1.193,88	1.306,27	2.131,27	2.188,57
<b>Açlık Sınırı</b> (4 Kişilik Ailenin Gıda Harcaması)	<b>7.425,21</b>	<b>8.130,57</b>	<b>13.334,10</b>	<b>13.683,99</b>
<b>Yoksulluk Sınırı</b> (4 Kişilik Ailenin <u>Toplam</u> Harcaması)	<b>24.186,40</b>	<b>26.483,94</b>	<b>43.433,70</b>	<b>44.573,30</b>

\* Harcama tutarları, yuvarlama nedeniyle, toplamda farklı olabilmektedir.

TÜRK-İŞ'in verilerine göre "mutfak enflasyonu"ndaki değişim Ekim 2023'te şu şekildedir:

- Ankara'da yaşayan dört kişilik bir ailenin "gıda için" yapması gereken asgari harcama tutarındaki artış **bir önceki aya göre** % 2,62 oranında gerçekleşti.
- **On aylık** değişim oranı ise % 68,30 olarak tespit edildi.
- **Son on iki ay itibariyle** değişim oranı % 84,29 oldu.
- **On iki aylık ortalamalara göre** değişim oranı ise % 99,96 olarak hesaplandı.

<b>Çizelge 2: Gıda Harcamasındaki Değişim %</b>				
	<b>Eki'21</b>	<b>Eki'22</b>	<b>Aralık'22</b>	<b>Eki'23</b>
<b>Bir Önceki Aya Göre Değişim Oranı</b>	0,40	2,48	4,41	2,62
<b>Bir Önceki Yılın Aralık Ayına Göre Değişim Oranı</b>	-	81,19	98,41	68,30
<b>Son On İki Ay İtibariyle Değişim Oranı</b>	-	134,77	98,41	84,29
<b>On İki Aylık Ortalamalarla Değişim Oranı</b>	-	-	106,28	99,96

TÜRK-İŞ hesaplamasında temel alınan ve doğrudan piyasadan derlenen fiyatlara göre, gıda ürünlerinde Ekim 2023 itibariyle gözlemlenen değişim harcama gruplarına göre şu şekilde oldu:

- **Süt, yoğurt, peynir grubunda;**  
Süt ve peynir fiyatları geçen ayki seviyesini korurken, yoğurt fiyatları Ekim ayında yüzde 11 arttı.
- **Et, tavuk, balık, yumurta, kuru baklagiller, yağlı tohum ürünlerinin bulunduğu grupta;**  
Mayıs, Haziran, Temmuz ve Ağustos aylarında yağışın iyi olması saman fiyatlarının düşmesi ile et fiyatlarında pek artış gözlemlenmemiştir. Özellikle Eylül ve Ekim aylarında et fiyatları biraz yükselişe geçti. Et ve Süt Kurumu'nun (ESK), Ankara Gıda ve İhtiyaç Maddeleri Perakendeciler Derneği bünyesinde faaliyet gösteren marketlerin bir kısmına, Nisan sonu itibariyle ithal edilmiş olan karkas etleri düşük fiyattan vermesi sayesinde dana kıyma 190 TL, kuşbaşı 210 TL'den satılmaya başlanmıştır. Bu ürünler sırasıyla Ekim ayı itibariyle dana kıyma 289 TL ve dana kuşbaşı 355 TL'den satıldı.

Bunun dışında Ankara'da yerel marketlerinden pek çoğunda dana kıyma ortalama 332 TL'den, dana kuşbaşı ise ortalama 369 TL'den reyonlardaki yerini aldı.

Geçen ay tezgahlarda 100 TL'den satılan hamsi bu ay kısmi bir düşüşle 95 TL'den satıldı. Tezgahlarda en çok talep gören deniz balıkları bu ay ortalama 178 TL'den satılmaya devam

etti.

Bu grupta yüzdesel olarak en yüksek artış kuru fasulyede görüldü. Kuru fasulye geçen aya göre ortalama %24 artış gösterdi. Nohut fiyatları %10, Yağlı tohumlarda (kuruyemiş) %8, Yeşil mercimekte %15, kırmızı mercimekte %6 artış gözlemlendi.

Dana ve kuzu etinde bir önceki aya göre %2, tavukta ise %8'lik bir artış oldu. Marketlerde yer alan yumurtanın tanesi ortalama 4,30 TL olarak satılmakta.

- **Ekmek ve tahıllar grubunda;**

Ankara'da 200 gramlık ekmek fiyatı 7 TL'den satılmakta. Böylece geçen ay olduğu gibi 4 kişilik ailenin aylık sadece ekmek masrafı 735 TL'dir. Bu grupta yüzdesel olarak en yüksek artış makarna fiyatlarında görüldü. Ekim ayı içinde Makarna fiyatları %12 artmış olup pirinç, bulgur, un ve irmik fiyatları ise geçen aya göre sınırlı seviyede arttı.

- **Taze sebze-meyve grubunda;**

Bu ay sebze fiyatlarında ispanak ve kıvırcık marulda yüksek fiyat düşüşü gözlemlendi. Geçen ay kıvırcık marul pazar tezgahlarında ortalama 25 TL'den satılırken bu ay ortalama 15 TL'den satıldı. Ispanak fiyatları ise geçen ay ortalama 40 TL'den satılırken bu ay pazar tezgahlarında 15 TL'den satıldı. Semizotu, yeşil soğan, kabak, patlıcan, sivri biber, salatalık ve kara lahana fiyatları tezgahlarda geçen ayki fiyatlarını korudu. Ekim ayı itibariyle sezonundan kaynaklı tezgahlara ayva, nar ve mandalina giriş yaptı. Ayva ortalama 40 TL fiyatla tezgahlarda yerini alırken, bu ay en düşük fiyatlı meyve 20 TL ile mandalina oldu.

Ortalama sebze (ana yemekleri tamamlayan maydanoz, kıvırcık vb. salata yeşillikleri dâhil değil) kg fiyatı 26,19 TL, ortalama meyve kg fiyatı 30,53 TL oldu. Hesaplama -bu ay- 24'ü sebze ve 7'si meyve olmak üzere toplam 31 üründeki fiyat değişimi dikkate alındı. Ortalama meyve-sebze kg fiyatı 22,55 TL olarak tespit edildi (ana yemekleri tamamlayan maydanoz, kıvırcık gibi salata yeşillikleri bu hesaplamada "Ortalama Meyve-Sebze Fiyatı"na dâhil edilmektedir).

- **Temel yağ ürünlerinin bulunduğu grupta;**

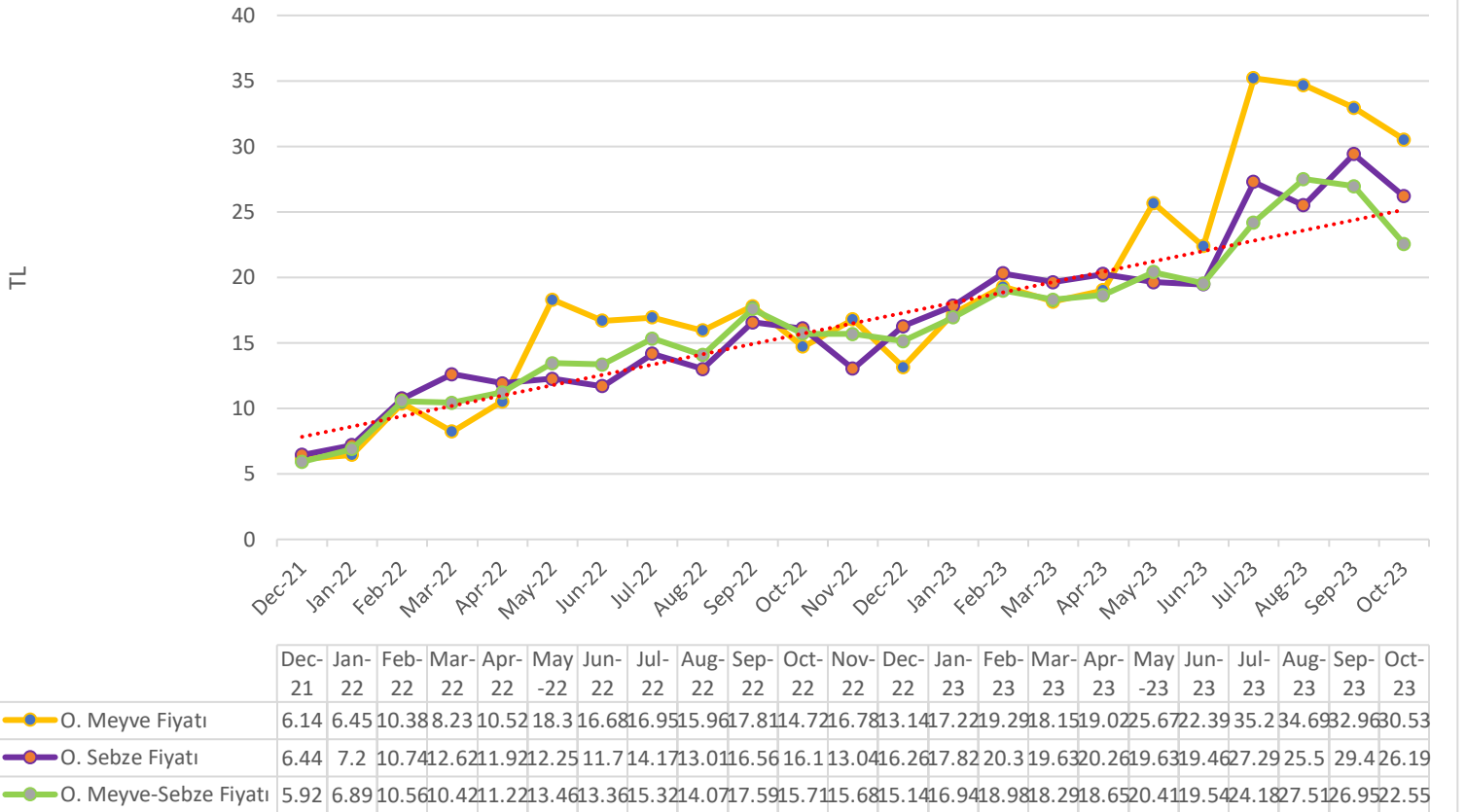
Geçen aya göre yağ fiyatlarında sınırlı seviyede bir artış yaşandı. Zeytinyağı ve Tereyağı fiyatları Ekim ayında %5 arttı. Ayçiçek yağında ise %4'lük bir artış gözlemlendi. Ankara'da zeytinyağı fiyatları ortalama 289 TL iken Ayçiçek yağı fiyatları ise ortalama 50 TL olarak raflarda yerini aldı.

- **Son grup içinde yer alan gıda maddelerinden;**

Bu grupta yüzdesel olarak en yüksek artış yeşil zeytin fiyatlarında görüldü. Yeşil zeytin fiyatı Eylül ayına göre %13 arttı. Bu grupta yer alan siyah zeytin, çay, pekmez, reçel ve bal fiyatlarında bir değişiklik görülmedi.

**ÇİZELGE 3: TÜRK-İŞ Açlık Sınırı Endeksi (TASE 2021=100)**

		Oca	Şub	Mar	Nis	May	Haz	Tem	Ağu	Eyl	Eki	Kas	Ara
Endeks	2021	100	102,76	104,93	108,06	108,78	110,46	112,45	118,09	118,3	118,78	123,19	153,9
	2022	159,62	170,98	185,09	199,94	226,02	240,04	256,88	258,76	272,11	278,87	292,46	305,37
	2023	332,93	353,99	360,23	380,67	389,18	389,60	437,85	458,14	500,80	513,94		
Bir Önceki Aya Göre Değişim Oranı %		Oca	Şub	Mar	Nis	May	Haz	Tem	Ağu	Eyl	Eki	Kas	Ara
	2021	1,19	2,76	2,10	2,98	0,67	1,54	1,79	5,01	0,17	0,40	3,71	24,92
	2022	3,71	7,12	8,24	8,02	13,04	6,20	7,01	0,73	5,15	2,48	4,87	4,41
	2023	9,02	6,32	1,76	5,67	2,23	0,10	12,38	4,63	9,31	2,62		
Bir Önceki Yılın Aralık Ayına Göre Değişim Oranı %		Oca	Şub	Mar	Nis	May	Haz	Tem	Ağu	Eyl	Eki	Kas	Ara
	2021	-	-	-	-	-	-	-	-	-	-	-	-
	2022	3,71	11,09	20,26	29,91	46,85	55,96	66,9	68,13	76,8	81,19	90,02	98,41
	2023	9,02	15,92	17,96	24,65	27,44	27,58	43,38	50,02	64,00	68,3		
Bir Önceki Yılın Aynı Ayına Göre Değişim %		Oca	Şub	Mar	Nis	May	Haz	Tem	Ağu	Eyl	Eki	Kas	Ara
	2021	-	-	-	-	-	-	-	-	-	-	-	-
	2022	59,62	66,38	76,39	85,02	107,76	117,29	128,44	119,11	130,01	134,77	137,38	98,41
	2023	108,57	107,03	94,62	90,38	72,18	62,30	70,44	77,04	84,04	84,29		
On İki Aylık Ortalamalara Göre Değişim		Oca	Şub	Mar	Nis	May	Haz	Tem	Ağu	Eyl	Eki	Kas	Ara
	2021	-	-	-	-	-	-	-	-	-	-	-	-
	2022	-	-	-	-	-	-	-	-	-	-	-	106,28
	2023	109,77	112,88	114,03	115,74	112,13	108,58	107,54	107,89	106,21	99,96		

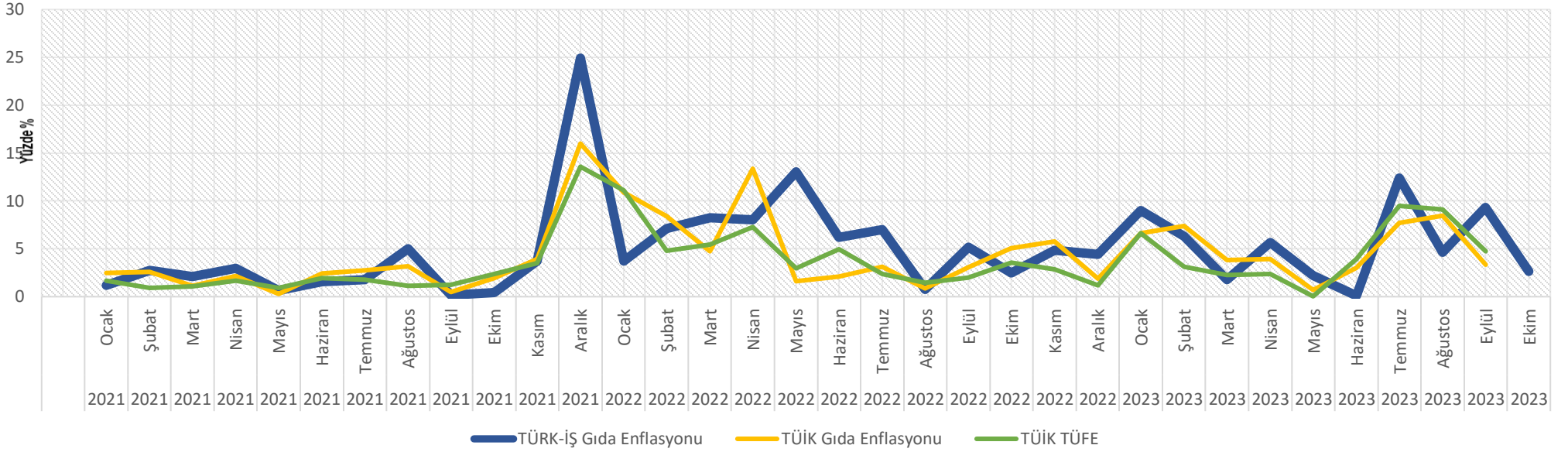
**Meyve Sebze Fiyatları**

Zaman

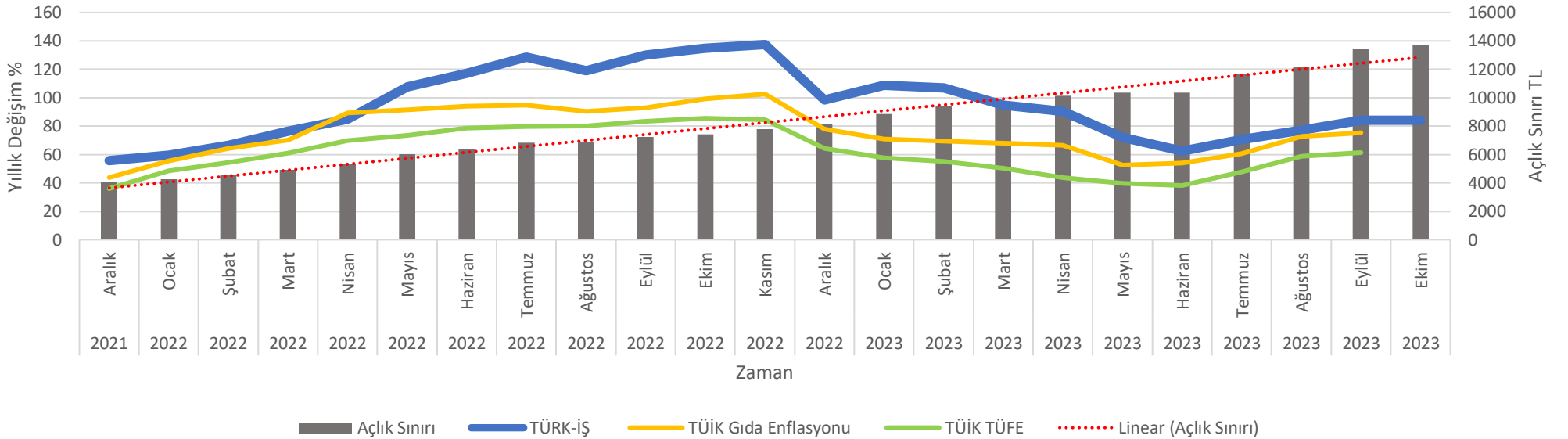
Not: "Ort. Meyve-Sebze Fiyatın"a ana yemekleri tamamlayan maydonoz, kıvrıkcık gibi salata yeşillikleri dâhil edilmektedir.

● O. Meyve Fiyatı     
● O. Sebze Fiyatı     
● O. Meyve-Sebze Fiyatı     
● Linear (O. Meyve-Sebze Fiyatı)

## Aylık Gıda Artışı %



## Yıllık Gıda Enflasyonu ve Açlık Sınırı



## AÇIKLAMALAR

Çalışanların, kendilerine ve ailelerine saygın yaşam düzeyi sağlayacak bir gelir elde etmeleri esastır. Yoksulluk, genel anlamıyla, insanların temel ihtiyaçlarını karşılayamama durumu olarak tanımlanmaktadır. Yoksulluk sınırı tutarı, bir ailenin, insan onurunun gerektirdiği zorunlu ihtiyaçları karşılayabilmesi için yapması gereken harcama düzeyidir.

Türkiye’de bu konuda düzenli bir çalışma bulunmamaktadır. TÜRK-İŞ, var olan bu eksikliği gidermek amacıyla, **Aralık 1987’den bu yana** düzenli olarak her ay, gıda harcaması tutarını ve buradan hareketle açlıkve yoksulluk sınırını açıklamaktadır.<sup>2</sup>

Türkiye’de yoksulluk sınırı ve yoksulluğun boyutları ile ilgili **ilk resmi çalışma** TÜİK tarafından 14 Nisan 2004 günü açıklanan “2002 Yoksulluk Çalışması”dır.

Çalışanların, kendilerine ve ailelerine yetecek bir ücret almaları gereği açıktır. Ancak temel ihtiyaçların karşılanabilmesini sağlayacak ve refahtan pay almasını mümkün kılacak ücretin hesabı nasıl yapılacaktır? İşçinin yaşam standardını sürdürmesi ya da iyileştirmesi için gerekli olan tutar ne kadar olmalıdır? Kuşkusuz bu ve benzeri soruların cevabını vermek kolay değildir. Gerekli olacak tutarın hesabı, yaşam standardı ve tüketim alışkanlıklarına da bağlı olarak kişiden kişiye, hatta ülkeden ülkeye farklılıklar göstermektedir.

İşçinin ailesiyle birlikte, insan onuruna yaraşır bir yaşam düzeyi sağlayabilecek harcama tutarını belirlemek için yapılabilecek hesaplamalardan biri, beslenmeye ilişkin ihtiyaçların belirlenmesidir. Dengeli beslenebilmek için, yetişkinlerin ihtiyaç duyacağı kalori miktarı ile çocukların yaşlarına göre gerekli olan kalori miktarının ne olması gerektiği hakkında bilimsel araştırmalar yapılmıştır. Sağlığın korunabilmesi içinbu kalorileri sağlayacak besin miktarları yanı sıra, gerekli protein, yağ ve karbonhidrat miktarları konusundada belirlemelerde bulunulmuştur. Bu kapsamda, farklı büyüklükteki aileler için toplam besin ihtiyacı hesaplanabilmektedir.

TÜRK-İŞ’in bu çalışmasında, dört kişilik bir ailenin, bilimsel olarak belirlenmiş **beslenme kalıbı** temel alınmaktadır. Anılan beslenme kalıbı, Hacettepe Üniversitesi Sağlık Bilimler Fakültesi Beslenme ve Diyetetik Bölümü’nden sağlanmıştır. Günlük kalori ihtiyacının hesabında, hem yetişkin kişiler hem de genç ve çocuk nüfus dikkate alınmaktadır. Buna göre yetişkin erkek için 3500, yetişkin kadın için 2300, 15-19 yaş grubundaki erkek çocuk için 3200 ve 4-6 yaş grubundaki çocuk için 1600 kalorilik liste temel alınmıştır.

Çalışmada kullanılan besin grubunda şu besin maddeleri yer almaktadır:

Birinci grupta süt, yoğurt, peynir; ikinci grupta et, tavuk, balık, yumurta, yağlı tohumlar (sert kabuklu yemişler), kuru bakliyat (nohut, mercimek, kuru fasulye vb.); üçüncü grupta ekmek, makarna, pirinç, bulgur,un, irmik, diğer tahıl unları; dördüncü grupta taze meyve ve sebze; beşinci grupta tereyağı, margarin, ayçiçeği yağı, zeytinyağından müteşekkil temel yağlar; diğer besin grubunda ise şeker, reçel, marmelat, bal,pekmez, tuz, baharat (kimyon, karabiber, pul biber, nane vb.), çay, ıhlamur, salça yer almaktadır.

Araştırmada, dört kişilik bir ailenin fizyolojik ihtiyaçları ile tutarlı, yeterli ve dengeli beslenmesini sağlamak için gerekli olan kalori sayısı ve bunu karşılayacak besinlerin cins ve miktarı temel alınmaktadır. Ankara’daçalışanların yoğun olarak alışveriş yaptıkları market ve semt pazarları ayda iki-üç kez dolaşarak fiyatlar derlenmekte ve yapılması gereken asgari düzeydeki gıda harcaması tutarı hesaplanmaktadır.

“**Açlık Sınırı**” dört kişilik bir ailenin, sağlıklı ve dengeli beslenebilmesi amacıyla bir ayda gıda için yapması gereken asgari harcama tutarını tanımlamaktadır. İnsan onuruna yaraşır düzeyde yaşam sürdürebilmek için gereken harcama tutarı, hiç kuşku yok ki, gıda ile sınırlı değildir. Gıda harcaması yanında giyim, konut, ulaşım ve diğer ihtiyaçlar için gerekli tutarın da ayrıcahesaplanması gerekmektedir. “**Yoksulluk sınırı**” zorunlu ihtiyaçlar için yapılması gereken toplam harcama tutarını ifade etmektedir.

Gıda dışındaki zorunlu harcamaların tutarını ayrıntılı olarak ve tek tek hesaplamak için kullanılabiləcək “beslenme

<sup>2</sup> 2022 yılının Ocak ayından itibaren, oluşturulan yeni çalışma grubu tarafından ve yeni beslenme kalıbı temel alınarak araştırma sürdürülmektedir.

kalıbı” benzeri bir bilimsel ve objektif yöntem -maalesef- mevcut değildir. Bu tutarın hesaplanmasında, genellikle aile bütçesi yöntemi kullanılmaktadır. Ailelerin elde ettiği geliri ve temel ihtiyaçları için yaptıkları harcamaları gösteren çalışmalardan yararlanılarak bir hesaplama yapılabilir. Diğer bir ifadeyle, ailelerin toplam harcamaları içindeki “gıda” payı temel alınarak gıda dışı harcamalara ulaşılmaktadır.

Türkiye İstatistik Kurumu (TÜİK) tarafından, aile bütçesine yönelik anket çalışması yapılmaktadır. TÜİK, ülke genelinde yaptığı anket ile ailelerin elde ettiği geliri ve tüketim harcamalarını bulmaktadır. TÜİK’in 2003-2004 Hanehalkı Tüketim Harcamaları Anketi’ne göre gıda harcamalarının toplam tüketim harcamaları içindeki payı yüzde 30,70 oranındadır.<sup>3</sup> Hesaplamalarda bu oran esas alınmaktadır.

TÜRK-İŞ çalışması sonucu açıklanan **yoksulluk sınırı tutarı, işçinin eline geçmesi gereken ücret düzeyi değildir**. Bu değerlendirme eksik bir yaklaşımın ifadesi olacaktır. Yoksulluk sınırı tutarı, ailenin yapması gereken **insan onurunun gerektirdiği harcama düzeyidir** ve bir bakıma, haneye girmesi gereken toplam gelirin alt sınırını ortaya koyan önemli bir göstergedir. Ancak çoğu zaman, ücretli çalışan ailenin tek gelir kaynağı olduğundan yoksulluk sınırı tutarı olması gereken ücret düzeyi olarak görülmektedir.

TÜRK-İŞ’in bu çalışmasıyla hesaplanan gıda harcama tutarında, aylar ve yıllar itibarıyla meydana gelen değişimi yansıtan oranları enflasyon verisi olarak değerlendirmek de ihtiyatlı bir yaklaşımı gerektirmektedir.

Yinelemek gerekir ki, bu çalışma, tüketici fiyatları endeksi olarak değerlendirilmemelidir. Dar gelirli ailelerinde ettiği gelirin yeterli ve dengeli beslenme için gerekli harcamaları bile karşılayabilecek düzeyde olmadığıdır. Aileler, düşük düzeydeki geliriyle beslenme ve beslenme dışı harcamaları karşılayabilmek için çeşitli malların fiyatlarını da dikkate alarak tüketim malları arasında tercihte bulunmak zorunda kalmaktadır. Çoğuzaman fiyatı yüksek olan gıda maddeleri yerine fiyatı düşük olan gıda maddelerini seçmektedir.

Bu durumda olan aileler, büyük bir olasılıkla beslenme dışı harcamalarının (kira, ulaşım, yakıt, elektrik ve benzerleri) bir kısmını da beslenme harcamalarından kısarak elde edebilmektedir. Sonuçta, **gelir düzeyinin düşük ve yetersiz olması, dar gelirli kişi ve ailelerin sağlıklı ve dengeli beslenme yapmasına yol açmaktadır**.

TÜRK-İŞ tarafından hesaplanan açlık ve yoksulluk sınırı tutarları ile elde edilen gelir arasındaki fark, çalışanların içinde bulunduğu geçim sıkıntısının boyutlarını ortaya koyan önemli bir gösterge olmaktadır.

---

<sup>3</sup> TÜİK 2005 yılı için bu oranı yüzde 28,3; 2006 yılı için yüzde 28,5; 2007 yılı için yüzde 28,4, 2008 yılı için yüzde 26,6; 2009 yılı için yüzde 26,7; 2010 yılı için yüzde 27,1; 2011 yılı için yüzde 26,2 olarak hesaplamıştır. 2012 yılı için bu oran yüzde 25,1 ve 2013 için yüzde 23,5’dir. 2014 yılı için TÜİK tarafından hesaplanan gıda içi harcama oranı yüzde 22,7’dir ve 2015 ile 2016 yılı için aynı kalmıştır. 2017 yılı için bu oran yüzde 22,4 ve 2018 yılı için yüzde 22,5 olarak hesaplanmıştır. 2019 yılı için bu oran yüzde (son üç yılın ortalaması olarak) yüzde 22,6’dır. 2020 yılı için bu oranı TÜİK yükselterek (son üç yılın ortalaması olarak) yüzde 23,1 olarak hesaplamıştır. 2021 için bu oran değişmemiştir.