



# TÜRK-İŞ

## TÜRKİYE İŞÇİ SENDİKALARI KONFEDERASYONU

### HABER BÜLTENİ



Bayındır Sokak No. 10, 06410 Yenışehir - Ankara

Tel: +90 312 433 31 25 (4 hat) • Faks: +90 312 433 68 09 - 433 85 80 • e-posta : turkis@turkis.org.tr

[facebook.com/turkiskonfederasyonu](https://www.facebook.com/turkiskonfederasyonu) [x.com/turkiskonf](https://www.x.com/turkiskonf) [www.turkis.org.tr](http://www.turkis.org.tr)

30 Haziran 2026- Salı

## HAZİRAN 2026

### AÇLIK ve YOKSULLUK SINIRI

**TASE (2021=100): 1343,05**

- DÖRT KİŞİLİK AİLENİN AYLIK GIDA HARCAMASI TUTARI (**AÇLIK SINIRI**) **35.759 TL.**
- GIDA İLE BİRLİKTE DİĞER TÜM TEMEL HARCAMALAR İÇİN **HANEYE GİRMESİ GEREKEN TOPLAM GELİR TUTARI** (YOKSULLUK SINIRI) İSE **116.478 TL.**
- **BEKÂR BİR ÇALIŞANIN AYLIK YAŞAMA MALİYETİ 46.248 TL.**
- MUTFAK ENFLASYONU YAVAŞLASA DA GEÇİM KOŞULLARI ZORLUĞUNU KORUYOR.
- MUTFAK ENFLASYONU AYLIK **%1,66** ON İKİ AYLIK **%36,93** YILLIK ORTALAMA **%40,44** OLARAK HESAPLANDI.

Haziran ayında marketlerde temel gıda ürünlerinin fiyatları önceki aylara göre daha sakin bir seyir izlemiş, mutfak enflasyonundaki artış hızı yavaşlamış gibi görünmektedir. Ancak fiyatların eskisi kadar hızlı artmıyor olması, vatandaşın mutfağını rahatlatmaya yetmemektedir. Çünkü sorun artık yalnızca fiyatların ne kadar arttığı değil, fiyatların ulaştığı yüksek seviyedir.

Asgari ücrete yılın ikinci yarısında zam yapılmaması, milyonlarca çalışanın alım gücünü daha da zayıflatmıştır. Maaşlı çalışanlar, aynı gelirle her geçen ay daha az ürün alabilir hale gelirken, birçok aile temel ihtiyaçlarını karşılamakta zorlanmaktadır. Gıda fiyatlarındaki göreceli durgunluğa rağmen, ücretlerin geçim koşullarının gerisinde kalması nedeniyle mutfaktaki sıkıntı devam etmektedir. Çalışanların insanca yaşayabilecek bir gelir düzeyine ulaşabilmesi için ücretlerin hayat pahalılığı karşısında korunması büyük önem taşımaktadır.

TÜRK-İŞ Konfederasyonu tarafından, çalışanların geçim koşullarını ortaya koymak ve temel ihtiyaç maddelerindeki fiyat değişimlerinin aile bütçesine yansımalarını belirlemek amacıyla her ay, düzenli olarak yapılan bu araştırmanın 2026 Haziran ayı sonuçlarına göre;

- Ankara'da yaşayan dört kişilik bir ailenin sağlıklı, dengeli ve yeterli beslenebilmesi için yapılması gereken aylık gıda harcaması tutarı (**açlık sınırı**) **35.758,88 TL**'ye,
- Gıda harcaması ile giyim, konut (kira, elektrik, su, yakıt), ulaşım, eğitim, sağlık ve benzeri ihtiyaçlar için yapılması zorunlu diğer aylık harcamalarının toplam tutarı ise (**yoksulluk sınırı**) **116.478,40 TL**'ye
- Bekâr bir çalışanın '**yaşama maliyeti**' de aylık **46.248,50 TL** 'ye yükseldi.

**Çizelge 1: Dört Kişilik Ailenin Açlık ve Yoksulluk Sınırı (TL/Ay) \***

	<b>Haziran 2025</b>	<b>Aralık 2025</b>	<b>Mayıs 2026</b>	<b>Haziran 2026</b>
<b>Yetişkin Erkek</b> Gıda Harcaması	7.758,55	9.037,43	10.507,79	10.683,40
<b>Yetişkin Kadın</b> Gıda Harcaması	6.459,77	7.319,78	8.617,65	8.747,27
<b>15–19 Yaş Grubu Çocuk</b> Gıda Harcaması	7.664,80	8.924,93	10.376,54	10.552,15
<b>4–6 Yaş Grubu Çocuk</b> Gıda Harcaması	4.232,05	4.861,61	5.672,88	5.776,05
<b>Açlık Sınırı</b> (4 Kişilik Ailenin Gıda Harcaması)	<b>26.115,18</b>	<b>30.143,75</b>	<b>35.174,85</b>	<b>35.758,88</b>
<b>Yoksulluk Sınırı</b> (4 Kişilik Ailenin <u>Toplam Harcaması</u> )	<b>85.065,75</b>	<b>98.188,11</b>	<b>114.576,10</b>	<b>116.478,40</b>

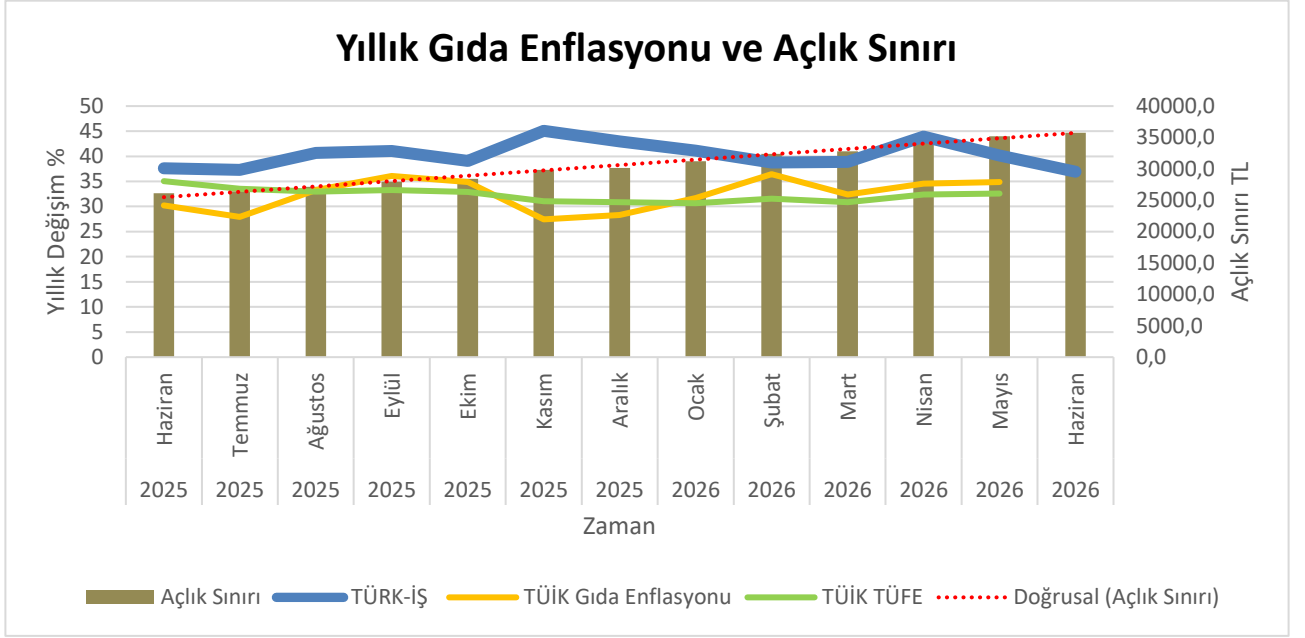
\* Harcama tutarları, yuvarlama nedeniyle, toplamda farklı olabilmektedir.

TÜRK-İŞ' e göre, "mutfak enflasyonu" verilerindeki değişim Haziran 2026 itibarıyla şu şekilde gerçekleşmiştir:

- Ankara'da yaşayan dört kişilik bir ailenin "gıda için" yapması gereken asgari harcama tutarındaki artış, bir önceki aya göre yüzde **1,66** oranında gerçekleşmiştir.
- On iki aylık değişim oranı yüzde **36,93** olmuştur.
- Yıllık ortalama artış yüzde **40,44** olarak gerçekleşmiştir.
- Altı aylık artış oranı ise yüzde **18,63** olmuştur.

**Çizelge 2: Gıda Harcamasındaki Değişim %**

	<b>Haziran'25</b>	<b>Aralık'25</b>	<b>Mayıs'26</b>	<b>Haziran'26</b>
<b>Bir Önceki Aya Göre Değişim Oranı</b>	4,08	1,06	1,70	1,66
<b>Bir Önceki Yılın Aralık Ayına Göre Değişim Oranı</b>	23,87	42,97	16,69	18,63
<b>Son On İki Ay İtibarıyla Değişim Oranı</b>	37,60	42,97	40,18	36,93
<b>On İki Aylık Ortalamalarla Değişim Oranı</b>	44,58	40,15	40,58	40,44



TÜRK-İŞ hesaplamasında temel alınan ve doğrudan çarşı, pazar ve marketlerden derlenen gıda ürünleri fiyatlarındaki değişim, harcama gruplarına göre Haziran 2026 itibarıyla şu şekilde gerçekleşmiştir:

- Süt, yoğurt ve peynir ürünlerinin yer aldığı grupta bu ay fiyatların genel olarak istikrarlı bir seyir izlediği görülmüştür. Geçtiğimiz ay görülen fiyat artışlarının ardından, bu dönemde süt ve süt ürünlerinde önemli bir fiyat değişikliği tespit edilmemiştir. Süt, peynir ve yoğurt fiyatları büyük ölçüde önceki ay seviyelerini koruduğu gözlemlenmiştir.
- Et, tavuk, balık, yumurta ve kuru baklagil ürünlerinin yer aldığı grupta; fiyat hareketlerinin ürün bazında farklılaştığı tespit edilmiştir. Et ürünlerinde, geçtiğimiz ay Kurban Bayramı'nın etkisiyle artan dana eti fiyatları bu ay bir miktar gerilerken, kuzu eti fiyatlarında artış olduğu görülmüştür. Böylece et grubunda tek yönlü bir fiyat hareketi yerine, ürünlere göre farklılaşan bir görünüm ortaya çıkmıştır. Kültür balıklarının satışı devam ederken, balık fiyatlarında önemli bir değişiklik gözlenmemiştir. Benzer şekilde tavuk eti fiyatları da geçen aya göre büyük ölçüde aynı seviyesini korumuştur. Buna karşılık, son aylarda dalgalı bir seyir izleyen yumurta fiyatlarında bu ay belirgin bir gerileme tespit edilmiştir. Piyasada oluşan arz fazlalığı ile yaz döneminde talebin mevsimsel olarak azalmasının yumurta fiyatlarının aşağı yönlü hareketinde etkili olduğu değerlendirilmiştir. Bakliyat ürünlerinde ise kuru fasulye ve kırmızı mercimek fiyatlarının geçen ay olduğu gibi bu ay da bir miktar arttığı, nohut fiyatlarının değişmediği, yeşil mercimek fiyatlarında ise sınırlı düzeyde gerileme olduğu görülmüştür.
- Meyve ve sebze grubunda bu ay fiyat hareketleri mevsimsel gelişmelerin etkisiyle ürün bazında farklılık göstermiştir. Tarlada yetişen ürünlerin pazara girmesi bazı sebze ve meyvelerde fiyatların gerilemesine katkı sağlarken, aynı dönemde piyasaya yeni çıkan turfanda ürünlerin yüksek fiyatlı olması hem sebze hem de meyve grubunda fiyatları yukarı yönlü etkilemiştir. Bu gelişmeler içinde özellikle patates fiyatında belirgin bir artış olduğu görülmüştür. Öte yandan pazarlarda tüketim tercihlerindeki -zorunlu- değişime bağlı olarak dilimli karpuz satışlarının yaygınlaştığı gözlemlenmiştir. Sonuç olarak grup genelinde fiyatların sınırlı düzeyde arttığı tespit edilmiştir. Hesaplama bu ay, 23'ü sebze ve 13'ü meyve olmak üzere toplam 36 ürünlerdeki fiyat değişimi dikkate alınmıştır. Sebze ortalama kilogram fiyatı (ana yemekleri tamamlayan maydanoz, kıvırcık vb. salata yeşillikleri hariç) 101,44 TL, meyvede ortalama kilogram fiyatı ise 139,23 TL olarak hesaplanmıştır. Ortalama

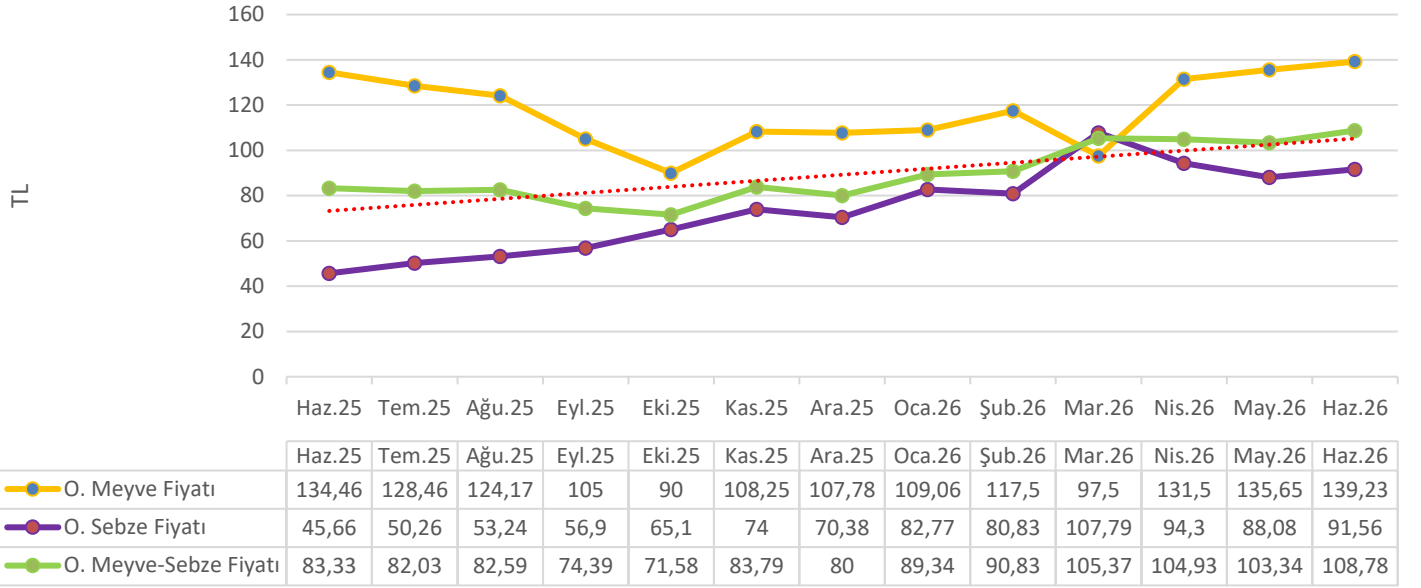
meyve-sebze kilogram fiyatı ise 108,78 TL olarak tespit edilmiştir. (Ana yemekleri tamamlayan maydanoz, kıvırcık gibi salata yeşillikleri bu hesaplamada "ortalama meyve-sebze fiyatı" kapsamında değerlendirilmektedir.)

- Ekmek, piring, un, makarna, bulgur ve irmik gibi ürünlerin yer aldığı grupta bu ay fiyatlar genel olarak istikrarlı bir seyir izlemiştir. Ekmek fiyatında herhangi bir değişiklik görülmezken, geçen ay artış gösteren makarna ve irmik fiyatlarının bu ay sabit kaldığı tespit edilmiştir. Piring, un ve bulgur fiyatlarında da önemli bir değişiklik olmamış, böylece grup genelinde fiyatlar önceki ay seviyesini korumuştur.
- Temel yağ ürünleri grubunda bu ay tereyağı ve margarin fiyatlarında sınırlı düzeyde artış olduğu tespit edilmiştir. Zeytinyağı ve ayçiçek yağı fiyatlarında ise önemli bir değişiklik görülmemiştir. Yağlı tohum ürünlerinde bir miktar fiyat artışı gözlenmiştir. Zeytin ürünleri içinde yeşil zeytin fiyatında artış olurken, siyah zeytin fiyatında çok sınırlı düzeyde bir artış gerçekleştiği görülmüştür. Genel olarak grup içerisinde fiyat hareketlerinin sınırlı düzeyde yukarı yönlü seyrettiği belirlenmiştir.
- Son grupta yer alan gıda maddeleri içerisinde geçen ay bir miktar düşme eğiliminde olan baharat ürünlerinde bu ay belirgin fiyat artışları olduğu gözlenmiştir. İhlamur fiyatında önemli bir değişiklik görülmezken, çay fiyatlarında artış eğiliminin bu ay da devam ettiği tespit edilmiştir. Bal ve pekmez fiyatlarında artış olduğu görülürken, tuz fiyatlarında herhangi bir değişiklik olmadığı belirlenmiştir. Şeker fiyatında artış yaşanırken, reçel fiyatında önemli bir değişiklik tespit edilmemiştir. Salça fiyatlarında da artış olduğu gözlenmiştir.

**ÇİZELGE 3: TÜRK-İŞ Açlık Sınırı Endeksi (TASE 2021=100)**

		Oca	Şub	Mar	Nis	May	Haz	Tem	Ağu	Eyl	Eki	Kas	Ara
Endeks	2024	565,21	610,59	630,72	665,73	712,45	712,81	722,41	723,79	744,81	767,38	772,26	791,85
	2025	831,21	876	886,95	902,74	942,43	980,84	992,04	1018,25	1050,53	1067,11	1120,28	1132,15
	2026	1172,72	1215,59	1231,6	1299,0	1321,11	1343,05						
Bir Önceki Aya Göre Değişim Oranı %		Oca	Şub	Mar	Nis	May	Haz	Tem	Ağu	Eyl	Eki	Kas	Ara
	2024	4,27	8,03	3,29	5,55	7,02	0,05	1,35	0,19	2,90	3,03	0,64	2,54
	2025	4,97	5,39	1,25	1,78	4,4	4,08	1,14	2,64	3,17	1,58	4,98	1,06
Bir Önceki Yılın Aralık Ayına Göre Değişim Oranı %		Oca	Şub	Mar	Nis	May	Haz	Tem	Ağu	Eyl	Eki	Kas	Ara
	2024	4,27	12,64	16,36	22,82	31,44	31,51	33,28	33,53	37,41	41,57	42,47	46,09
	2025	4,97	10,63	12,0	14,0	19,01	23,87	25,28	28,59	32,67	34,76	41,48	42,97
Bir Önceki Yılın Aynı Ayına Göre Değişim %		Oca	Şub	Mar	Nis	May	Haz	Tem	Ağu	Eyl	Eki	Kas	Ara
	2024	69,76	72,49	75,09	74,88	83,06	82,96	64,99	57,99	48,72	49,31	46,60	46,09
	2025	47,06	43,47	40,62	35,60	32,28	37,60	37,32	40,68	41,05	39,06	45,07	42,97
On İki Aylık Ortalamalara Göre Değişim		Oca	Şub	Mar	Nis	May	Haz	Tem	Ağu	Eyl	Eki	Kas	Ara
	2024	79,44	77,20	76,71	77,55	79,43	82,02	81,16	77,66	71,23	68,07	67,20	62,35
	2025	60,30	57,73	54,87	51,58	47,62	44,58	42,60	41,46	40,95	40,22	40,27	40,15
	2026	39,79	39,43	39,30	40,0	40,59	40,44						

## Meyve Sebze Fiyatları



## AÇIKLAMALAR

Çalışanların, kendilerine ve ailelerine saygın yaşam düzeyi sağlayacak bir gelir elde etmeleri esastır. Yoksulluk, genel anlamıyla, insanların temel ihtiyaçlarını karşılayamama durumu olarak tanımlanmaktadır. Yoksulluk sınırı tutarı, bir ailenin, insan onurunun gerektirdiği zorunlu ihtiyaçları karşılayabilmesi için yapması gereken harcama düzeyidir.

Türkiye’de bu konuda düzenli bir çalışma bulunmamaktadır. TÜRK-İŞ, var olan bu eksikliği gidermek amacıyla, **Aralık 1987’den bu yana** düzenli olarak her ay, gıda harcaması tutarını ve buradan hareketle açlık ve yoksulluk sınırını açıklamaktadır.<sup>1</sup>Yapılan bu çalışma daha sonra birçok kurum ve kuruluş tarafından örnek alınmıştır. Bu yönüyle alanında ilk ve öncü niteliğiyle dikkati çekmektedir. Ülkede bugün yaygın olarak kullanılan “açlık sınırı” ve “yoksulluk sınırı” kavramının yerleşmesine katkı sağlanmıştır.

Türkiye’de yoksulluk sınırı ve yoksulluğun boyutları ile ilgili **ilk resmi çalışma** TÜİK tarafından 14 Nisan 2004 günü açıklanan “2002 Yoksulluk Çalışması”dır.

Çalışanların, kendilerine ve ailelerine yetecek bir ücret almaları gereği açıktır. Ancak temel ihtiyaçların karşılanabilmesini sağlayacak ve refahtan pay almasını mümkün kılacak ücretin hesabı nasıl yapılacaktır? İşçinin yaşam standardını sürdürmesi ya da iyileştirmesi için gerekli olan tutar ne kadar olmalıdır? Kuşkusuz bu ve benzeri soruların cevabını vermek kolay değildir. Gerekli olacak tutarın hesabı, yaşam standardı ve tüketim alışkanlıklarına da bağlı olarak kişiden kişiye, hatta ülkeden ülkeye farklılıklar göstermektedir.

İşçinin ailesiyle birlikte, insan onuruna yaraşır bir yaşam düzeyi sağlayabilecek harcama tutarını belirlemek için yapılabilecek hesaplamalardan biri, beslenmeye ilişkin ihtiyaçların belirlenmesidir. Dengeli beslenebilmek için, yetişkinlerin ihtiyaç duyacağı kalori miktarı ile çocukların yaşlarına göre gerekli olan kalori miktarının ne olması gerektiği hakkında bilimsel araştırmalar yapılmıştır. Sağlığın korunabilmesi için bu kalorileri sağlayacak besin miktarları yanı sıra, gerekli protein, yağ ve karbonhidrat miktarları konusunda da belirlemelerde bulunulmuştur. Bu kapsamda, farklı büyüklükteki aileler için toplam besin ihtiyacı hesaplanabilmektedir.

TÜRK-İŞ’in bu çalışmasında, dört kişilik bir ailenin, bilimsel olarak belirlenmiş **beslenme kalıbı** temel alınmaktadır. Anılan beslenme kalıbı, Hacettepe Üniversitesi Sağlık Bilimler Fakültesi Beslenme ve Diyetetik Bölümü’nden sağlanmıştır. Günlük kalori ihtiyacının hesabında hem yetişkin kişiler hem de genç ve çocuk nüfus dikkate alınmaktadır. Buna göre yetişkin erkek için 3500, yetişkin kadın için 2300, 15-19 yaş grubundaki erkek çocuk için 3200 ve 4-6 yaş grubundaki çocuk için 1600 kalorilik liste temel alınmıştır.

Çalışmada kullanılan besin grubunda şu besin maddeleri yer almaktadır:

Birinci grupta süt, yoğurt, peynir; ikinci grupta et, tavuk, balık, yumurta, yağlı tohumlar (sert kabuklu yemişler), kuru bakliyat (nohut, mercimek, kuru fasulye vb.); üçüncü grupta ekmek, makarna, pirinç, bulgur, un, irmik, diğer tahıl unları; dördüncü grupta taze meyve ve sebze; beşinci grupta tereyağı, margarin, ayçiçeği yağı, zeytinyağından müteşekkil temel yağlar; diğer besin grubunda ise şeker, reçel, marmelat, bal, pekmez, tuz, baharat(kimyon, karabiber, pul biber, nane vb.), çay, ıhlamur, salça yer almaktadır.

Araştırmada, dört kişilik bir ailenin fizyolojik ihtiyaçları ile tutarlı, yeterli ve dengeli beslenmesini sağlamak için gerekli olan kalori sayısı ve bunu karşılayacak besinlerin cins ve miktarı temel alınmaktadır. Ankara’da çalışanların yoğun olarak alışveriş yaptıkları market ve semt pazarları ayda iki-üç kez dolaşarak fiyatlar derlenmekte ve yapılması gereken asgari düzeydeki gıda harcaması tutarı hesaplanmaktadır.

**“Açlık Sınırı”** dört kişilik bir ailenin, sağlıklı ve dengeli beslenebilmesi amacıyla bir ayda gıda için yapması gereken asgari harcama tutarını tanımlamaktadır. İnsan onuruna yaraşır düzeyde yaşam sürdürebilmek için gereken harcama tutarı, hiç kuşku yok ki, gıda ile sınırlı değildir. Gıda harcaması yanında giyim, konut, ulaşım ve diğer ihtiyaçlar için gerekli tutarın da ayrıca hesaplanması gerekmektedir. **“Yoksulluk sınırı”** zorunlu ihtiyaçlar için yapılması gereken toplam harcama tutarını ifade etmektedir.

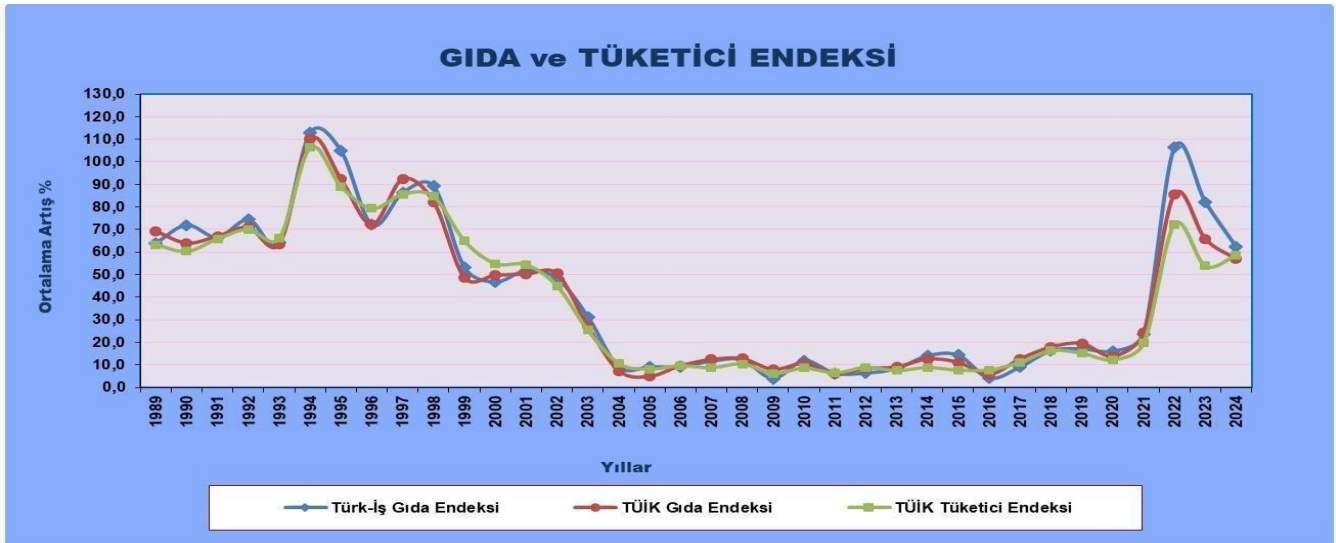
<sup>1</sup> 2022 yılının ocak ayından itibaren, oluşturulan yeni çalışma grubu tarafından ve yeni beslenme kalıbı temel alınarak araştırma sürdürülmektedir.

Gıda dışındaki zorunlu harcamaların tutarını ayrıntılı olarak ve tek tek hesaplamak için kullanılabilir "beslenme kalıbı" benzeri bir bilimsel ve objektif yöntem -maalesef- mevcut değildir. Bu tutarın hesaplanmasında, genellikle aile bütçesi yöntemi kullanılmaktadır. Ailelerin elde ettiği geliri ve temel ihtiyaçları için yaptıkları harcamaları gösteren çalışmalardan yararlanılarak bir hesaplama yapılabilmektedir. Diğer bir ifadeyle, ailelerin toplam harcamaları içindeki "gıda" payı temel alınarak gıda dışı harcamalara ulaşılmaktadır.

Türkiye İstatistik Kurumu (TÜİK) tarafından, aile bütçesine yönelik anket çalışması yapılmaktadır. TÜİK, ülke genelinde yaptığı anket ile ailelerin elde ettiği geliri ve tüketim harcamalarını bulmaktadır. TÜİK'in 2003-2004 Hane halkı Tüketim Harcamaları Anketi'ne göre gıda harcamalarının toplam tüketim harcamaları içindeki payı yüzde 30,70 oranındadır.<sup>2</sup> Hesaplamalarda bu oran esas alınmaktadır. Resmi olarak bu kapsamda yeni bir hane halkı tüketim harcamaları anketi yapılmamıştır.

TÜRK-İŞ çalışması sonucu açıklanan **yoksulluk sınırı tutarı, işçinin eline geçmesi gereken ücret düzeyi değildir**. Bu değerlendirme eksik bir yaklaşımın ifadesi olacaktır. Yoksulluk sınırı tutarı, ailenin yapması gereken **insan onurunun gerektirdiği harcama düzeyidir** ve bir bakıma, haneye girmesi gereken toplam gelirin alt sınırını ortaya koyan önemli bir göstergedir. Ancak çoğu zaman, ücretli çalışan ailenin tek gelir kaynağı olduğundan yoksulluk sınırı tutarı olması gereken ücret düzeyi olarak görülmektedir.

TÜRK-İŞ'in bu çalışmasıyla hesaplanan gıda harcama tutarında, aylar ve yıllar itibariyle meydana gelen değişimi yansıtan oranları enflasyon verisi olarak değerlendirmek de ihtiyatlı bir yaklaşımı gerektirmektedir.



Yinelemek gerekir ki, bu çalışma, tüketici fiyatları endeksi olarak değerlendirilmemelidir. Dar gelirli ailelerin elde ettiği gelirin yeterli ve dengeli beslenme için gerekli harcamaları bile karşılayabilecek düzeyde olmadığı açıktır. Aileler, düşük düzeydeki geliriyle beslenme ve beslenme dışı harcamaları karşılayabilmek için çeşitli malların fiyatlarını da dikkate alarak tüketim malları arasında tercihte bulunmak zorunda kalmaktadır. Çoğu zaman fiyatı yüksek olan gıda maddeleri yerine fiyatı düşük olan gıda maddelerini seçmektedir.

Bu durumda olan aileler, büyük bir olasılıkla beslenme dışı harcamalarının (kira, ulaşım, yakıt, elektrik ve benzerleri) bir kısmını da beslenme harcamalarından kısararak elde edebilmektedir. Sonuçta, **gelir düzeyinin düşük ve yetersiz olması, dar gelirli kişi ve ailelerin sağlıksız ve dengesiz beslenme yapmasına yol açmaktadır**.

TÜRK-İŞ tarafından hesaplanan açlık ve yoksulluk sınırı tutarları ile elde edilen gelir arasındaki fark, çalışanların içinde bulunduğu geçim sıkıntısının boyutlarını ortaya koyan önemli bir gösterge olmaktadır.

<sup>2</sup> TÜİK 2005 yılı için bu oranı yüzde 28,3; 2006 yılı için yüzde 28,5; 2007 yılı için yüzde 28,4, 2008 yılı için yüzde 26,6; 2009 yılı için yüzde 26,7; 2010 yılı için yüzde 27,1; 2011 yılı için yüzde 26,2 olarak hesaplamıştır. 2012 yılı için bu oran yüzde 25,1 ve 2013 için yüzde 23,5'dir. 2014 yılı için TÜİK tarafından hesaplanan gıda içi harcama oranı yüzde 22,7'dir ve 2015 ile 2016 yılı için aynı kalmıştır. 2017 yılı için bu oran yüzde 22,4 ve 2018 yılı için yüzde 22,5 olarak hesaplanmıştır. 2019 yılı için bu oran yüzde (son üç yılın ortalaması olarak) yüzde 22,6'dır. 2020 yılı için bu oranı TÜİK yükselterek (son üç yılın ortalaması olarak) yüzde 23,1 olarak hesaplamıştır. 2021 yılından bu yana oran aynı şekilde kullanılmaktadır.